

たなぼたかざり ふきながし つくりかた  
七夕飾り(吹き流し)の作り方

令和4年6月10日

湯河原駅前通り明店街

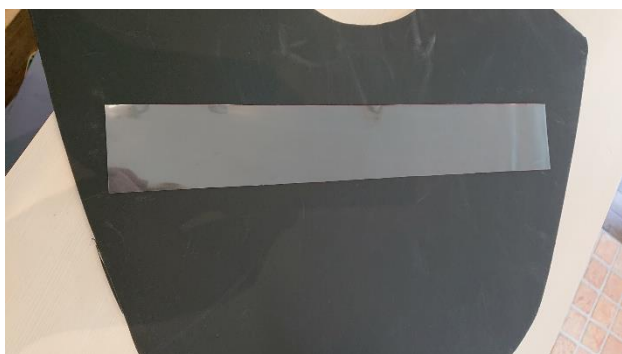
監修:企画事業部長 よこちゃん

ざいりょう  
1:材料



のり  
糊のないテープ

ぬ こと な かみ  
濡れる事が無ければ紙テープでもかまいません。今回は屋外展示なのでメタルテープを  
しよう  
使用します。



わ ぶぶん  
輪になる部分

ぬ こと な こうさくようし  
濡れる事が無ければ工作用紙でもかまいません。今回は屋外展示なので B4 サイズのラミネ  
ートフィルムに熱を通し高さ6cmで切りました。



マスキングテープ

こんかい ぬ もんだい な しよう  
今回は濡れても問題の無いラメテープを使用  
します。

このほか両面テープ、ステープラー(ホッチキス)、紐が必要です。

## 2:準備



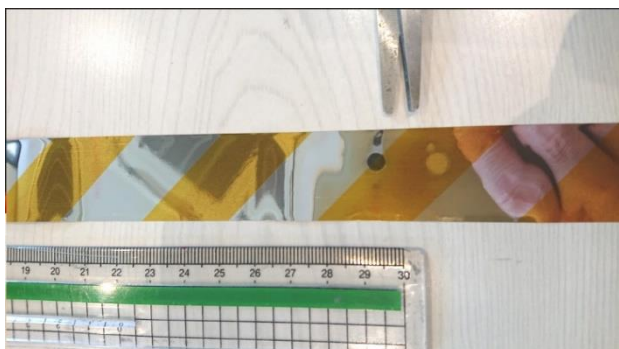
した やく くらい たか は  
下から約1.5cm位の高さにテープを貼ります。

(ここにテープを付けます)

みぎはし くらい ぼしょ たて は  
右端から1.5cm位の場所にも縦に貼ります。



こんかい  
今回は B4 サイズなので 9cm間隔で穴を開け  
ます。(吊す時に紐を通すためのもの)



ながさ きめてきります  
テープの長さを決めて切ります。

やくほんつく いろ  
30~35cm のものを約16本作りましょう。色は

じゆうく あ くだ  
自由に組み合わせて下さい。

つか じゆんぼん き かま  
使う順番に切っても構いません。

## 3:作り方

### 3-1



は りょうめん  
プラスチックシートに貼ってある両面テープの

ほご は  
保護テープを剥がします。

みじか ぶぶん は  
短い部分は、まだ剥がさないよ

3-2



き切ったキラキラテープを剥がした<sup>は</sup>両面<sup>りょうめん</sup>テープの<sup>ぶぶん</sup>部分に<sup>なら</sup>並べて貼<sup>は</sup>っていきます。

この<sup>とき</sup>時、キラキラテープ同士が少し<sup>すこ</sup>重<sup>かさ</sup>なるとキレイに<sup>でき</sup>出来るよ。

3-3



マスキングテープをキラキラテープの<sup>ぶぶん</sup>ついて<sup>は</sup>いるプラスチック部分に貼ろう。

<sup>す</sup>好きな色<sup>いろ</sup>でデコっちゃおう！

3-4



<sup>は</sup>剥がさなかつた<sup>みじか</sup>短い<sup>りょうめん</sup>両面テープの<sup>ほご</sup>保護テープを<sup>は</sup>剥がして<sup>はんたいがわ</sup>反対側とくっつけて<sup>まる</sup>丸い筒<sup>つつ</sup>にしよう。

3-5



<sup>かさ</sup>重ねた部分<sup>ぶぶん</sup>が剥がれてしまわないように、<sup>は</sup>ホッチキス(ステープラー)でとめよう。

3-6



あな ひも とお むす かんせい  
穴に紐を通して結べば完成



は かた かさ かたしだい いろいろ でき  
テープの貼り方や重ね方次第で色々出来ます。